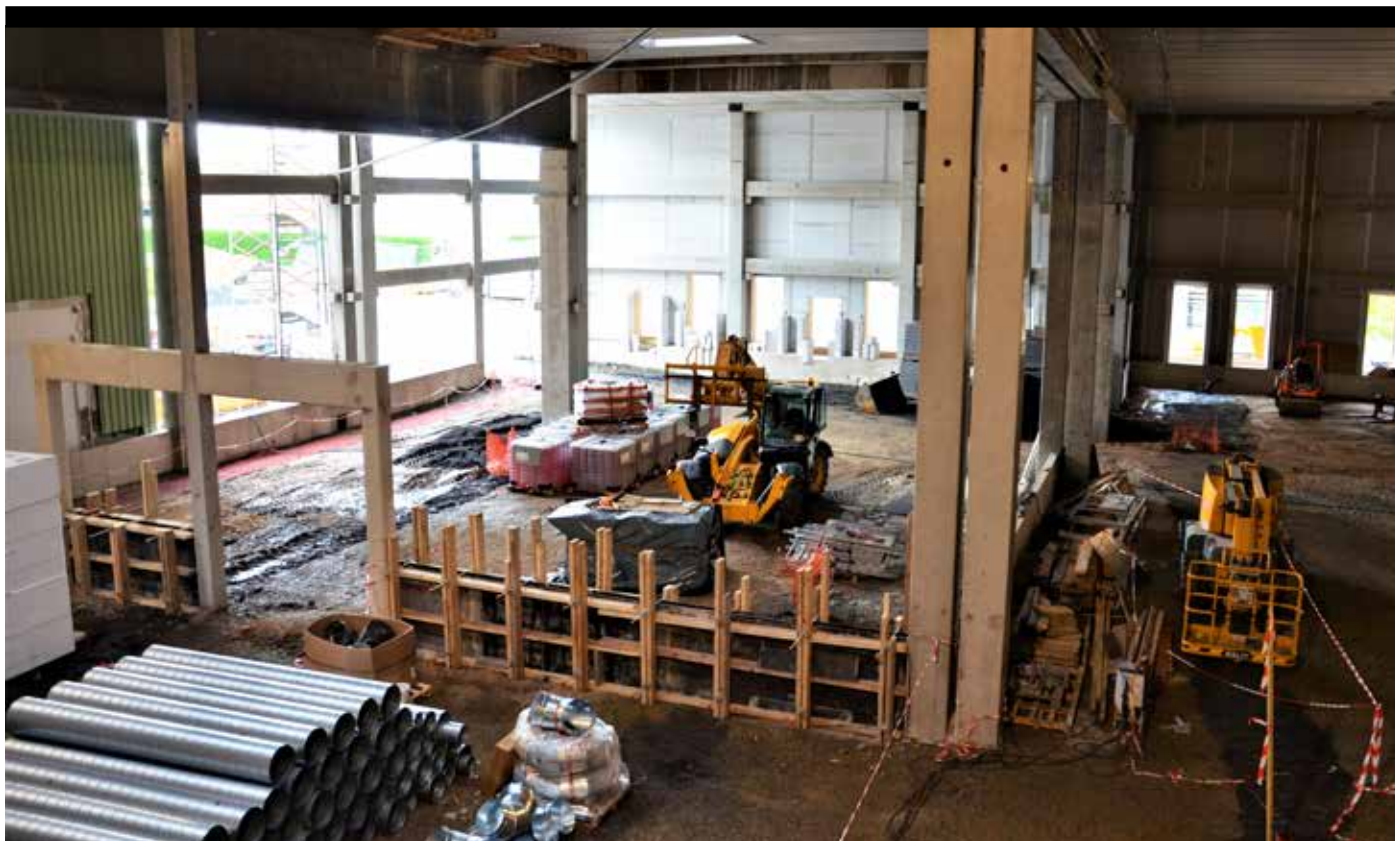


Caudry

# Usine L'Oréal : le plus écolo des locaux

A la fin de l'année, L'Oréal inaugurera la nouvelle extension de son usine. Panneaux aérovoltaiques, sondes géothermiques, murs en paille... Ce bâtiment de stockage répond à des exigences environnementales inédites pour une construction industrielle.

Par A.L.



L'agence de l'environnement, tout comme la Région, ont participé au financement d'un projet qui aura coûté près de 10 millions d'euros au groupe L'Oréal.

Il fallait oser. A l'hiver 2017, quand Jean-Luc Collet répond à l'appel d'offre de L'Oréal, l'architecte valenciennois sait que le géant mondial des cosmétiques veut un entrepôt à haute qualité environnementale pour agrandir son usine de Caudry. Chiche ! Pour stocker les produits inflammables et combustibles nécessaires à la fabrication des crèmes et des fonds de teint « made in Caudry », il propose un bâtiment... en paille ! Parmi d'autres innovations : des toits végétalisés, des puits canadiens, un système de ventilation naturelle... Tout ne sera pas retenu. « Il a fallu abandonner certaines choses pour rentrer dans les clous budgétaires » raconte Jean-Luc Collet. Mais la philosophie est restée la même : « décomplexifier les bâtiments

## La fiche

**Coût :** environ 5 millions pour le bâtiment, 10 millions d'euros avec les coûts induits (immobilisation et déplacement des lignes de production, des stocks).

## Maître d'ouvrage :

L'Oréal

**Maître d'œuvre :** Jean-Luc Collet architecte-urbaniste

## Entreprise générale :

Vinci-Sogea-Caroni

**BET généraliste :** Projet

**BET géothermie :** Straté-Géo, Ferest Energies, Egee développement

pour qu'ils soient le moins énergivores possibles au moment de la construction, mais surtout durant la maintenance ». Avec ces murs en paille, ces sondes géothermiques et ces panneaux aérovoltaiques, l'extension de Sicos (le petit nom de l'usine) dénote dans l'univers des locaux de stockage. « A ma connaissance, c'est le seul chantier industriel en France qui combine autant d'innovations environnementales ». Ce n'est même pas L'Oréal qui le dit, mais François Boisieux, ingénieur énergies renouvelables à l'ADEME. L'agence de l'environnement, tout comme la Région, ont participé au financement d'un projet qui aura coûté près de 10 millions d'euros au groupe de produits de beauté.



De gauche à droite : François Gozard, coordinateur des projets de transformation de l'usine SICOS, Anne Pruvost, agence Collet, Denis Weiss, ingénieur de projets REV3, Philippe Casadei, responsable travaux neufs de l'usine SICOS et François Boisieux, ingénieur énergies renouvelables de l'ADEME.

## CULTURE ENVIRONNEMENTALE DE L'USINE

Logé dans une dent creuse de l'usine existante, le bâtiment se distingue donc par son enveloppe constituée de 3 000 ballots de paille. Après avoir convaincu L'Oréal, maître d'ouvrage, Jean-Luc Collet a dû rassurer l'Etat sur les propriétés isolantes et résistantes de ce matériau qui une fois tassé - qui l'eût cru ? - résiste très bien au feu sans dégager de fumées toxiques. Adeptes des bâtiments bio-sourcés, l'architecte n'en était pas à son coup d'essai. Il est à l'origine de l'extension-rénovation, toujours en paille, de l'école Jules-Ferry à Aulnoy-lez-Valenciennes. Bardée de mélèze, la façade du bâtiment de Caudry dispose d'un système de ventelles vitrées Luxlame permettant de laisser passer la lumière une fois fermées. Autre grande innovation du bâtiment : un réseau de 36 sondes permettant l'autonomie du local en chaud et froid. Qui en sus permet de rafraîchir un bâtiment de 6 000 m<sup>2</sup> déjà

existant. Les gaines contenant 4 tuyaux descendent à 190 mètres sous terre (non loin des 200 mètres maximum autorisé) puis sont raccordés à un collecteur qui récupère les calories et/ou les frigories. Enfin, côté sud, le bâtiment arbore un champ solaire de 324 m<sup>2</sup> incliné, composé de 216 panneaux aérovoltaiques Systovi. Une aération à l'arrière du capteur permet d'abaisser la température des panneaux et d'améliorer son rendement électrique. Les calories récupérées alimentent des ballons d'eau chaude. Posés sur une charpente en bois, les panneaux cachent une galerie technique où sont disposés les ballons de stockage, les pompes à chaleur et les échangeurs thermiques. « Le projet affirme avec force la culture environnementale de l'usine ». A deux mois de la livraison des travaux, François Gozard, coordinateur des projets de transformation de l'usine et Philippe Casadei, responsable des travaux neufs ne tarissent pas d'éloges sur l'agence Collet. Heureux d'avoir contribué à convaincre la direction de L'Oréal d'opter pour un cabinet provincial face à plusieurs « stars » nationales de l'architecture. Avec déjà des projets pour les années à venir : une serre de séchage des boues générées par la station d'épuration de l'usine ou encore la mise à disposition de la réserve foncière de l'usine à un maraîcher afin de produire des fruits et légumes, ensuite revendus à tarifs préférentiels aux salariés de l'usine. Et pourquoi pas, un réseau de chaleur partagé avec les autres industriels des environs. Parce qu'en fin de compte, l'environnement le vaut bien. ■

## Et Lubrizol s'enflamma...

Alors que les études étaient bouclées, les travaux déjà entamés, l'incendie de l'usine de produits chimiques Lubrizol à Rouen en septembre 2019 est venue chambouler les plans de construction d'un bâtiment destiné lui aussi à accueillir des produits combustibles. L'usine Sicos - une des quarante du groupe - emploie 600 personnes. Pas questions de prendre le moindre risque.

Le manteau de paille initial a donc été renforcé pour assurer un coupe-feu de 3 heures, au lieu des 2 heures. Il empile un panneau de béton cellulaire, un vide de 40 cm, un panneau Fermacell avant le caisson en bois rempli de paille et le bardage en mélèze. Epaisseur de l'ensemble : 1,10 mètre. Largement de quoi laisser le temps aux pompiers d'arriver en cas d'accident.

## EN BREF

### 20 000 m<sup>2</sup> de commerces à Hautmont

Mis en œuvre par JMP Expansion et inauguré en août dernier, l'Escale Retail-Park à Hautmont, à proximité de la zone commerciale d'Auchan Louvroil, vient renforcer l'offre commerciale du secteur. Une première étape d'un projet global qui prévoit l'implantation en 2023, d'un Village de Marques de 20 000 m<sup>2</sup> et près de 120 boutiques à proximité immédiate.

### Ça avance pour le Palace à Valenciennes

La mise en place du auvent sur l'ancien cinéma «Palace» à Valenciennes a débuté et sera réalisé à l'identique, tout comme la façade art déco, où les mosaïques et ornements viennent d'être posés. Ce programme de la SIGH composé d'une vingtaine de logements destinée aux familles et aux personnes âgées verra ses premiers locataires au 3<sup>ème</sup> trimestre 2021.

### Forum antique de Bavay : Top départ!

Le chantier du parcour couvert du Forum antique de Bavay a démarré avec les fouilles archéologiques du site. Une couverture de plus de 6 000 m<sup>2</sup> située à près de 8 mètres de hauteur, sera installée d'ici fin 2021.

### Remise en beauté pour Beauneveu et Saly à Valenciennes

Valenciennes Métropole a engagé des travaux de réaménagement des boulevards Beauneveu et Saly et du parking de l'Esplanade. Un chantier qui s'élève à 11,5 M€.